

**MIKKELIN SEUDUN
YMPÄRISTÖLAUTAKUNTA**
PL 33, 50101 MIKKELI

PÄÄTÖS 21/2021

Maa-aineslain (555/1981) 4 §:n ja ympäristönsuojelulain (527/2014) 27 §:n mukaisessa lupa-asiassa.

Päätöksessä on liitteineen 35 sivua.

MAA-AINES- JA YMPÄRISTÖLUPA/ SOIMÄEN KALLIOALUE, PEKKA HARJU

ASIA

Maa-aineslupahakemuksen ja ympäristölupahakemuksen yhteiskäsittely

Maa-aineslain (555/1981) 4 §:n mukainen lupahakemus maa- ja kalliokiviainesten ottamiseen ja ympäristönsuojelulain (527/2014) 27 §:n mukainen hakemus, joka koskee kallion louhintaa ja kiven murskausta sekä seulontaa Mikkelin kaupungin Ristiinassa kiinteistöllä Soimäki 491-488-6-1, osoitteessa Tanskalantie 61 Mikkelissä.

- Kiinteistön sijainnin osoittava kartta on päätöksen liitteenä.

Laitoksen sijaintikoordinaatit (ETRS-TM35FIN):
6827151 (pohjoinen N)
505775 (itä E)

HAKIJA

Pekka Harju
Mäkiahontie 3
50500 Mikkelissä

KIINTEISTÖNOMISTAJA

Hakija omistaa kiinteistön.

LUVAN HAKEMISEN PERUSTE

Maa-ainesten ottaminen on luvanvaraista maa-aineslain 4 §:n perusteella.

Maa-aineslaki, muutos (424/2015 4 a §): Maa-ainesten ottamista koskeva lupahakemus ja samaa hanketta koskeva ympäristönsuojelulain (527/2014) mukainen ympäristölupahakemus on käsiteltävä yhdessä ja ratkaistava samalla päätöksellä, jollei sitä ole erityisestä syystä pidettävä tarpeettomana.

Toiminta on ympäristölupavelvollinen ympäristönsuojelulain 27 §:n 1 momentin ja ympäristönsuojelulain liitteen 1 taulukon 2 kohdan 7 c) ja e) mukaisena toimintana.

Maa-aineslain 7 §:n mukaan maa-ainesten ottamista koskevan lupa-asian ratkaisee kuntien ympäristönsuojelun hallinnosta annetun lain mukainen kunnan ympäristönsuojeluviranomainen.

Ympäristönsuojelulain 34 §:n 2 momentin ja ympäristönsuojelusta annetun valtioneuvoston asetuksen (713/2014) 2 §:n 1 momentin 6 a) ja b) kohtien mukaan kyseinen toiminta kuuluu ympäristönsuojeluviranomaisessa käsiteltäviin lupa-asioihin.

Hakemuksen vireille tulo

Hakemus on jätetty Mikkelin seudun ympäristölautakunnalle 24.7.2020. Hakemuksen käsittely keskeytettiin 13.10.2020 lisäselvitystarpeiden vuoksi. Täydennettäviä asioita olivat kirjooverkkoperhosen (luontodirektiivin IV a mukainen laji) lisääntymispaikkojen selvitys alueella ja läheisen sikalan toiminnan huomioiminen. Hakemusta täydennettiin 24.9.2021, 30.11.2021 ja 7.12.2021.

SELVITYS TOIMINTAA KOSKEVISTA LUVISTA JA KAAVOITUSTILANNE

Lupatilanne

Kyseessä on uusi maa-ainesten ottamisalue.

Kaavoitus

Alueella ei ole asema- eikä yleiskaavaa. Etelä-Savon maakuntakaavassa alueelle ei ole osoitettu merkintöjä.

TOIMINNAN SIJAINNAN YMPÄRISTÖN TILA, LAATU JA KOHTEET, JOIHIN TOIMINNALLA ON VAIKUTUSTA

Soimäen kallioalue sijaitsee Ristiinassa Koivakkalantien itäpuolella, Tanskalantien varressa, Koiralammen eteläpuolella.

Otavan taajamaan on matkaa noin 8 kilometriä.

Ottoalue rajautuu idässä mäkien väliseen notkoon, etelässä suuren luonnonjyrkänteen päähän, lounas-länsisivulla kiinteistön rajalle jätettävään vyöhykkeeseen ja koillis-pohjoisessa mäkirinteeseen.

Ottoalueen ja varastoalueen yhteispinta-ala on 2,99 ha, josta kaivualuetta on 2,01 ha.

Lähin asuinrakennus sijaitsee etelässä 325 metrin, asuinrakennus lounaassa 500 metrin, asuinrakennus pohjoisessa 620 metrin ja maatalouden tuotantolaitos noin 300 metrin päässä kaivalueen lähimmästä reunasta.

Maasto alueen ympäristössä on useiden mäkialueiden muovaama. Korkeuserot ovat merkittäviä. Soimäen lakikorkeus on noin +149 metriä merenpinnasta. Myös muiden alueella olevien mäkien korkeus on +135 - +150 metriä. Soimäen ja ottoalueiden kaakkoispuolella olevan soistuvan notkon korkeustaso on noin +120 ja mäkialueen pohjoispuolella Koiralammen ranta-alueen maanpinnan korkeus on +117. Koiralammen korkeus on +116.1.

Maaperä ottoalueella on pääosin kalliota. Mäenselänteellä kallion päällä on hyvin ohut moreenikerros.

Alueella tai sen läheisyydessä ei ole veden hankinnan kannalta tärkeitä pohjavesialueita. Pohjavesi noudattaa mäkialuetta ympäröivien notkojen vesipinnan tasoa.

Lähimmät pintavedet ovat pohjoisessa noin 100 metrin päässä sijaitseva Koiralampi ja kaakossa Saarinen, johon myös Koiralampi laskee useiden laskuojien jälkeen.

Pintavedet ottamisalueelta valuvat alueen pohjois- ja eteläpäätymiin. Pohjoispuolella vedet valuvat pintavaluntana Tanskalantien sivuojaan, joka johtaa edelleen Koiralammesta koillisen suuntaan laskevaan laskuojaan. Eteläpäädyistä pintavedet valuvat notkon soistuvalla alueella, josta valuntasuuntana on kohti eteläpuolella olevia peltoja. Molemmat valumareitit johtavat lopuksi Likasojan kautta Saarinen-järveen.

TOIMINNAN LAAJUUS JA MUUT TOIMINTATIEDOT

Maa-ainesten ottamisalue on esitetty suunnitelmapiirustuksissa 1510055821.1-5. (Piirustukset 3 – 5 päivitetty 16.9.2021)

Suunniteltu ottotaso on esitetty suunnitelmakartassa 1510055821.4 ja leikkauspiirustuksessa 1510055821.5.

Alueen suunniteltu ottotaso on +124.0 - +124.5 (N2000).

Ottoalueen koko on 2,99 ha, josta kaivualuetta on 2,01 ha. Alueelta on tarkoitus ottaa 6 000 m³ktr moreenia ja 240 000 m³ktr kalliota.

Pintamaat varastoidaan ottoalueen reunoille, jossa ne käytetään myöhemmin maisemointiin.

Pintavedet ohjataan pohjois- ja eteläpäätymiin rakennettavien laskeutusaltaiden kautta maastoon. Laskeutusaltaat rakennetaan maapohjaisiksi altaiksi kaivualueelta saatavalla moreenilla pengertämällä. Altaissa huleveden mukana kulkeutuva kiintoaine laskeutetaan ja tasaantunut vesi johdetaan eroosiosuojatun ylivuotoreunan kautta maastoon.

Turvallisuus ja liikennejärjestelyt

Ottamisen aikana tullaan noudattamaan voimassa olevia työturvallisuusmääräyksiä. Vaaralliset kallioleikkauksen reunat merkitään varoitusnauhoin.

Lopullisessa tilanteessa yli 3 metriä korkeiden kallioseinämien päälle asennetaan vähintään 1,2 metriä korkea metalliverkkoaita korroosiosuojatusta materiaalista.

Poltto- ja voiteluaineita varastoidaan alueella vain työkoneiden tarvitsema vähäinen määrä. Niiden säilytyksessä tullaan noudattamaan palavista nesteistä annetun lain ja asetuksen varastointimääräyksiä.

Jalostettujen kiviainesten kuljetus liikennöidään Tanskalantie-yksityistieltä Koivakkalan paikallistielle 15113.

Jälkihoitotoimenpiteet ja kaivannaisjätteiden käyttö

Kallioluiskan kaltevuus on 7:1. Matalimmat kallioluiskien päät loivennetaan maa-aineksella kaltevuuteen 1:3 tai loivemmiksi. Kaikki kallioleikkaukset voidaan loiventaa maaluiskakaltevuuteen.

Louhinta-alueella maisemointiin kuuluu vähintään 500 mm paksun maakerroksen tasaaminen louhitun kallion päälle. Maakerros voi olla murskekasojen pohjalle jääviä murskelajikkeita, pintamaita tai muualta siirrettyjä puhtaita ylijäämämaita.

Suunniteltu tilanne -kartalla ja leikkauspiirustuksissa esitetyt ottotasot ovat pohjan alimmat korkeustasot maakerroksen levittämisen jälkeen.

Sekoittuneita ja käyttökelvottomia maa- ja kiviaineksia käytetään kallioluiskien loiventamiseen maaluiskakaltevuuteen.

Puunkannot ja risut (yht. noin 40 m³) haketetaan energijakeiksi tai maanparannusainekseksi alueen maisemointiin. Alueelta kuoritut pintamaat (noin 3 000 m³ ktr) ja seulonnasta jäävä hieno kiviaines (noin 30 m³) käytetään alueen luiskien maisemointiin. Muotoiltu ottoalue metsitetään luontaisesti ja se jää metsätalousmaaksi.

Kaivannaisjättesuunnitelma on liitteenä.

Ympäristöhaittojen arviointi

Maa-ainesten ottaminen alueelta ei aiheuta hakemuksen mukaan maa-aineslain tarkoittamaa kauniin maisemakuvan turmeltumista, erikoisen luonnonesiintymän tuhoutumista tai vaaraa tai kohtuutonta haittaa naapureille tai muulle ympäristölle.

Ottaminen ei aiheuta muutoksia pohjavesiolosuhteisiin.

Luontoselvitys

Hakemuksen liitteenä on aluetta koskeva Rambollin kesällä 2020 tekemä luontoselvitys.

Sen mukaan:

Alueella havaittiin pikkupöllön (varpus/helmipöllö) pesäkolo järeässä haavassa jyrkässä rinteessä. Saaliseläinten jätteistä ja oksennuspalloista päätellen kolossa on pesitty keväällä 2020. Varpuspöllö (*Glaucidium passerinum*) on luokiteltu vaarantuneeksi (VU), helmipöllö (*Aegolius funereus*) silmälläpidettäväksi (NT) ja molemmat lajit ovat lintudirektiivin I-liitteen lajeja. Rinteessä oli runsaasti kolohaapoja ja käpytikan pesintä käynnissä myös maastokäynnin aikaan. Havaitut lintulajit ovat Suomessa rauhoitettu luonnonsuojelulailla. Lain mukaan muun muassa rauhoitettujen lajien vahingoittaminen; ja tahallinen häiritseminen, erityisesti eläinten lisääntymisaikana, tärkeillä muuton aikaisilla levähdysalueilla tai muutoin niiden elämänkierron kannalta tärkeillä paikoilla on kielletty.

Selvitysalueen rajalla ja sen etelä puolella taimikossa havaittiin yhteensä 3 kirjoverkkoperhosta (*Euphydryas maturna*). Laji on mainittu luontodirektiivin liitteessä IV (a). Sen lisääntymis- ja levähdyspaikkojen hävittäminen ja heikentäminen on luonnonsuojelulain mukaan kiellettyä. Ottoalueen kaksi kasvillisuuskuviota ovat lajille soveliasta avointa ja puoliavointa elinympäristöä, ja niillä kasvaa lajin toukkien ravintokasvia kangasmaitikkaa. Tämän kaltaiset ympäristöt ovat Etelä-Savon alueella kohtuullisen yleisiä. Lajin lisääntymis- ja levähdyspaikoiksi määritellään munintakasveja sisältävät avoimet ja puoliavoimet alueet, joilla todennäköisesti tapahtuu pääosa paritteluista ja joille naaraat munivat. Lisääntymispaikkojen ulkopuolella lajilla ei ole selkeästi määriteltäviä levähdyspaikkoja. Maastokäynnin yhteydessä tehtyjen havaintojen perusteella ei kuvioita voida määritellä lajin lisääntymispaikoiksi. Lisääntymispaikka voidaan selvittää lajin toukkavaiheessa elokuun lopussa –syyskuun ensimmäisellä puoliskolla, lajin toukkapesiä etsimällä.

Hankealueella ei havaittu huomionarvoista kasvillisuutta tai metsälain, vesilain tai luonnonsuojelulain mukaisia huomioitavia luontotyyppkejä. Alueella on osittain liito-oravalle soveliaista puustoa, mutta lajin papanoita ei havaittu.

YMPÄRISTÖLUPAHAKEMUKSEEN SISÄLTYVÄN TOIMINNAN KUVAUS

Soimäen kallioalueelle haetaan voimassa olevan ympäristönsuojelulain ja ympäristönsuojeluasetuksen mukaista ympäristölupaa maa- ja kiviainesten ottamiselle, louhinnalle, murskaamiselle ja seulonnalle.

Kallion louhinta tapahtuu avolouhintana, poraamisen ja panostuksen jälkeen räjäyttämällä. Ylisuuri louhe rikotaan tarvittaessa hydraulisella kaivinkoneeseen liitetyllä iskuvasaralla. Käytettävät poravaunut on varustettu pölynpoistolaitteilla ja tarvittaessa voidaan käyttää meluvaimennettuja poravaunuja. Pintamaiden tilapäinen varastointi tehdään siten, että porauksesta muodostuvan pölyn ja melun leviäminen häiriintyviin kohteisiin estetään mahdollisimman tehokkaasti.

Louhitun kiviaineksen murskaus ja seulonta haluttuun raekokoon tapahtuu siirrettävällä murskauslaitoksella, joka koostuu esi-, väli-, ja jälkimurskaimista sekä hihnakuljettimista ja seuloista.

Murskausasema ja valmiin kiviaineksen varastokasat sijoitetaan siten, että toiminnasta muodostuvan pölyn ja melun leviäminen häiriintyviin kohteisiin estetään mahdollisimman tehokkaasti. Murskauslaitteina käytetään edistyneimmän tekniikan omaavia laitteita, joilla pöly- ja melupäästöt pidetään mahdollisimman pieninä. Arvioitu murskeiden keskimääräinen vuosituotanto on noin 65 000 t/a. Maksimituotanto on noin 100 000 t/a. Murskeiden ja maa-ainesten varastointiaika on noin 0,5-1,5 vuotta menekin vaihtelusta johtuen.

Murskausasema sijoitetaan aina ottoalueen pohjatasolle.

Energian käyttö

Toiminnan tarvitsema sähköenergia saadaan siirrettävästä aggregaatista. Sähköä käytetään alueen murskausaseman käyttöön. Kolmivaiheisen murskauslaitoksen sähkönkulutus on n. 2,22 kW/tuotettu tonni. Työmaa-ajoneuvojen polttoaineena käytetään kevyttä polttoöljyä. Murskauslaitoksen toiminnassa tarvittavat työmaa-ajoneuvot kuluttavat polttoainetta n. 0,42 l/tuotettu tonni.

Keskimääräisellä murskeiden tuotantomäärällä 65 000 t/a alueen sähkönkulutus on n. 145 MW/aja polttoaineen kulutus 27300 l/a. Maksimituotantomäärällä 100 000 t/a alueen sähkönkulutus on n. 220 MW/a ja polttoaineen kulutus 42000 l/a.

Kemikaalien varastointi

Louhinnassa käytettävät räjähdysaineet louhintaurakoitsija tuo mukanaan ja vastaa niiden asianmukaisesta varastoimisesta ja käsittelystä alueella.

Työkoneissa käytettävä kevytpolttoöljy varastoidaan maanpäällisiin, siirrettäviin ja lukittaviin kaksivaippaisiin säiliöihin. Polttonesteiden varastointia varten työmaalle varataan alue, jossa työkoneiden liikkuminen muutoin vähäistä (tukitoimintojen alue). Käytettävien polttoöljysäiliöiden yhteistilavuus on maksimissaan 5 m³.

Voiteluaineet varastoidaan altaissa olevissa tynnyreissä tai astioissa. Poltto- ja voiteluöljyjä varastoidaan vain työkoneiden tarvitsema määrä. Niiden säilytyksessä tullaan noudattamaan palavista nesteistä annetun lain ja asetuksen varastointimääräyksiä. Tarvittaessa tehdään pelastusviranomaiselle ilmoitus kemikaalien vähäisestä käsittelystä ja varastoinnista.

Toiminta-aika

Louhinta- ja murskaustöitä sekä kiviainesmateriaalien kuormausta ja poiskuljetusta suoritetaan ympäri vuoden.

Päivittäiset toiminta-ajat ovat hakemuksen mukaan seuraavat:

- murskaus ma – to klo 7 – 22, pe klo 7 – 18
- poraus ma – to klo 7 – 21, pe klo 7 – 18
- rikotus ja räjäytys ma – pe klo 8 – 18
- kuormaus ja kuljetus ma – pe klo 6 – 22, la klo 7 – 18, su klo 8 – 18

Murskaamisen keskimääräinen työtuntimäärä on 400 h/a, poraamisen 140 h/a, rikotuksen 300 h/a, räjäyttämisen 50 h/a ja kuormaamisen sekä kuljetuksen 700 h/a.

Yhteislupaa haetaan 10 vuoden ajalle.

Liikenne

Alueelle tulevan ja sieltä lähtevän raskaan liikenteen (kuorma-autot) määrä vaihtelee toiminnan sesonkiluontoisuudesta johtuen paljon. Kiviaineksen hyvän menekin aikaan (tavallisesti kesäaika) alueelle tulee ja sieltä lähtee arviolta 40 ajoneuvoa päivässä, kun taas hiljaisempaan aikaan määrä voi olla 5 ajoneuvoa päivässä tai alle. Tanskalantien eteläpäässä raskaan liikenteen lisääntyminen on merkittävää, Koivakkalantiellä merkitykseltään kohtalaista.

YMPÄRISTÖKUORMITUS/TOIMINNAN VAIKUTUS YMPÄRISTÖÖN JA PÄÄSTÖJEN HALLINTA

Melu

Toiminnasta syntyvä melu on peräisin pääasiassa kalliokiviaineksen louhimisesta (kallion poraus, räjäytykset ja louheen rikotus) sekä kiviaineksen murskauksesta ja seulonasta. Vähäisempää melua syntyy myös liikennöinnistä. Kiviaineksen murskausta suoritetaan ajoittain raaka-aineen tarpeesta riippuen, noin 3 - 5 viikon jaksoissa kerrallaan. Kiviaineksen seulontaa suoritetaan arkipäivisin vain tarvittaessa. Murskauksen suorittamista pyritään mahdollisuuksien mukaan varastotila huomioiden rytmittämään mahdollisimman suuriin kertasuorituksiin, ettei murskausta ole välttämättä tarve suorittaa alueella useampaa jaksoa vuodessa.

Murskauslaitoksen ja porauksen melutaso laskee esteettömässä tasaisessa maastossa pehmeällä maanpinnalla noin 400 metrin etäisyydellä asumiseen käytettävien alueiden päiväajan ohjearvon 55dB(A) alapuolelle. Räjäytysmelu on lyhytkestoista ja sitä syntyy vain muutamia kertoja murskausjaksoa kohden, joten se ei vaikuta keskimääräisiin kokonaismelutasoihin.

Melua aiheuttava murskaustoiminta sijoitetaan aloitusvaiheessa varastoalueelle ja myöhemmin ottoalueen pohjan tasolle kohtaan, jossa varastokasat estävät toiminnasta aiheutuvan melun leviämisen idän ja pohjoisen suuntaan.

Ottoalueella liikennöinnistä ja maa-ainesten otosta syntyvä muu melu ja tärinä ovat normaalia työkoneista ja liikennöinnistä syntyvää melua ja tärinää eikä niitä havaita ottoalueen ulkopuolella. Kuljetukset ja niiden aiheuttamat meluhaitat rajoittuvat päiväsaikaan.

Kiviaineksen ottamistoimintojen melua on mallinnettu kolmessa eri suunnitellussa toiminnan vaiheessa.

Melumallinnus

Mallinnusten mukaan louhinnasta ja murskauksesta aiheutuvat melutasot jäävät laskentaepävarmuus huomioituna kaikissa mallinnustilanteissa päiväajan raja-arvojen alapuolelle asuintalojen ja loma-asuntojen kohdalla. Eri louhinta- ja murskauskohteissa tehtyjen mittausten mukaan toiminnot eivät tavanomaisesti aiheuta kapeakaistaista melua, joten tulokseen ei ole tarvetta lisätä kapeakaistakorjausta. Louheen syöttö murskaan saattaa synnyttää ajoittain impulssimaista melua murskaimen lähialueelle. Tavanomaisesti murskausmelu on kuultavissa tasaisen jauhavana lähellä murskausta, jos välissä on estettä tai vapaassa kentässä muutaman sadan

metrin päässä. Murskausmelun ei arvioida olevan impulssimaista altistuvien kohteiden luona. Rikotuksen melu luokitellaan yleensä impulssimaiseksi, mikäli se on kuultavissa hallitsevana melulähteenä tarkastelukohteessa. Impulssimaisuus vähenee etäisyyden kasvaessa sekä esteen vaikutuksesta ja, kun rikotuksen melu peittyy muiden äänten alle ja sekoittuu taustääneen.

Päästöt ilmaan

Toiminnassa aiheutuu pölypäästöjä aineiden käsittelyssä (louhinta, murskaus, seulonta), varastoinnissa, kuormauksessa ja liikennöinnissä alueella. Pölypäästöjä ehkäistään kallioseinämällä, varastokasojen sijoittelulla ja tarvittaessa materiaalin kastelulla. Murskaimet ja seulat suojataan tarvittaessa peitteillä ja koteloilla. Käytettävät poravaunut on varustettu pölynpoistolaitteilla. Murskausasema ja valmiin kiviaineksen varastokasat sijoitetaan siten, että toiminnasta muodostuvan pölyn ja melun leviäminen häiriintyy kohteisiin estetään mahdollisimman tehokkaasti.

Pölyn leviämiseen vaikuttaa pölyn raekoko, vallitsevat sää- ja tuuliolosuhteet sekä pölyämisen rajoittamistoimenpiteet. Hankealueen ympäristön puusto sekä kastelu estävät osaltaan pölyvaikutuksia ympäristöön. Tarvittaessa myös liikenteen aiheuttamaa pölyämistä ehkäistään kastelemalla tai pinnoituksin. Pölyhallinnassa ei ilman erillistä lupaa käytetä tehosteita.

Pölyn leviämistä tarkkaillaan aistinvaraisesti murskauksen, seulonnan ja kuljetuksen aikana. Tarvittaessa tehdään mittauksia, pölyn leviämisuunnassa lähimmän asutuksen kohdalla.

Epäsuoria päästöjä ilmaan aiheutuu toimintaan liittyvästä liikenteestä (kaivinkoneet, pyöräkoneet ja kuorma-autot).

Maaperä, pohjavedet ja pintavedet

Alueella käytettävät polttonesteet sekä voiteluaineet varastoidaan palavista nesteistä annetun lain ja asetuksen varastointimääräysten mukaisesti. kevytpolttoöljy varastoidaan maanpäällisiin, siirrettäviin ja lukittaviin kaksivaippaisiin säiliöihin. Polttonesteiden varastointia varten työmaalle varataan alue, jossa työkoneiden liikkuminen muutoin vähäistä (tukitoimintojen alue). Työkoneiden tankkaukset suoritetaan siten että tankkauksen aikaisista roiskeista tai vahingoista ei aiheudu maaperän pilaantumista. Vikatilanteessa työkoneista mahdollisesti aiheutuviin polttoaine tai voiteluöljy vuotoihin varaudutaan öljyntorjunta kalustolla (imeytysaineet yms.) sekä kouluttamalla henkilökuntaa toimimaan öljyvahinkotilanteessa.

Pölyn hallintaan käytettävää kasteluvettä lukuun ottamatta, toiminnassa ei synny maaperäänjohdettavia prosessivesiä. Pölyämisen estämiseksi puhtaiden kiviaineskasojen kasteluedet pääosin haihtuvat ja osin imeytyvät maastoon. Alueen normaalitoiminnasta ei aiheudu maaperän pilaantumista, eikä haittaa tai vaaraa ympäristölle tai terveydelle.

Toiminnalle tyypillisesti sadevesien mukana voi alueen ojastoon kulkeutua hienojakoista mineraalista kiintoainetta. Ottoalueen pohjoispäätyyn rakennetaan tilavuudeltaan noin 100 m³:n ja eteläpäätyyn noin 150 m³:n kokoiset laskeutusaltaat, joihin johdetaan avatulta ottoalueelta kerääntyvät pintavedet. Lasketusaltaasta pintavedet poistetaan eroosiosuojatun ylivuotokynnyksen kautta maastoon.

Puhtaiden kivi tai maa-ainesmassojen pölynhallintaan käytettävät kasteluedet haihtuvat tai vähäisemmässä määrin imeytyvät maastoon. Pölynhallinnassa ei ilman erillistä lupaa käytetä tehosteita.

Mahdolliset sosiaalitulojen jätevedet johdetaan umpikaivoon.

Toiminnasta ei katsota hakemuksen mukaan aiheutuvan merkittävää kuormitusta tai päästöjä alueen pohja- tai pintavesiin.

Jätteet

Kallion louhinnasta-, murskauksesta ja maa-aineksen ottamisesta ei merkittävässä määrin synny jätteitä. Toiminnassa syntyy yhdyskuntajätettä noin 200 kg/vuosi. Ne toimitetaan Metsäsairilan jäteasemalle. Muodostuvat jäteöljyt (100 – 300 l/vuosi) toimitetaan vaarallisten jätteiden käsittelyyn.

Kaivannaisjätteet (3 070 m³) hyödynnetään alueen maisemointiin.

HAKIJAN ARVIO PARHAASTA KÄYTTÖKELPOISESTA TEKNIIKASTA (BAT) JA YMPÄRISTÖN KANNALTA PARHAISTA KÄYTÄNNÖISTÄ (BEP)

Murskauksen ja louhinnan alan parhaana käyttökelpoisena tekniikkana voidaan pitää kaikkia raaka-aineiden kulutuksen ja ympäristövaikutusten minimointiin tähtäviä toimia, kuten tuotantoprosessien optimointi, pöly- melu- ja maaperäsuojaukset, energiansäästö, säännölliset huollot ja ammattitaitoisen henkilökunnan käyttö. Parasta käyttökelpoista tekniikkaa käytetään toiminnassa myös kilpailusyistä.

Taloudellinen toiminta edellyttää lisäksi ajanmukaisen ja energiaa säästävän kaluston käyttöä. Laitteet ja koneet ovat uudenaikaisia ja vähäpäästöisiä.

TOIMINNAN RISKIARVIOINTI JA ONNETTOMUUKSIIN VARAUTUMINEN

Alueella toimittaessa tullaan noudattamaan voimassa olevia työturvallisuusmääräyksiä.

Mahdollisia poikkeuksellisia tilanteita ovat laiterikot ja viat sekä siirrettävien öljysäiliöiden vahingot. Öljyä on mahdollista päästä valumaan maaperään polttoainesäiliön tai jonkin työkoneen tai -laitteen rikkoutuessa.

Alueella käytettävät polttonesteet sekä voiteluaineet varastoidaan palavista nesteistä annetun lain ja asetuksen varastointimääräysten mukaisesti. Kevytpolttoöljy varastoidaan maanpäällisiin, siirrettäviin ja lukittaviin kaksivaippaisiin säiliöihin. Polttonesteiden varastointia varten työmaalle varataan alue, jossa työkoneiden liikkuminen muutoin vähäistä (tukitoimintojen alue).

Polttonesteitä ja öljyä varastoidaan alueella vain murskainten ja työkoneiden tarvitsema määrä. Kaikista vahingoista ilmoitetaan viipymättä pelastusviranomaiselle.

Työkoneiden tankkaukset toteutetaan siten, että tankkauksen aikaisista roiskeista tai vahingoista ei aiheudu maaperän pilaantumista. Vikatilanteessa työkoneista mahdollisesti aiheutuviin polttoaine tai voiteluöljyvuotoihin varaudutaan öljyntorjunta kalustolla (imeytysaineet yms.) sekä kouluttamalla henkilökuntaa toimimaan öljyvahinkotilanteessa.

TARKKAILU JA RAPORTOINTI

Käyttö- ja päästötarkkailu

Ympäristön tarkkailua tehdään hakemuksen täydennykseen liitetyn tarkkailuohjelman mukaisesti.

Toiminnan käyttötarkkailua suoritetaan päivittäin toimintajaksojen aikana. Kirjaa pidetään murskattavien ja pois toimitettujen kiviainesten sekä alueelle tuotujen puhtaiden maamassojen määrästä. Aika-ajoin tarkastetaan mittaamalla ottotasojen ja –alueiden toteuma.

Raportointi

Vuosittain toimitetaan valvovalle viranomaiselle Mikkelin seudun ympäristöpalveluille vuosiyhteenveto laitoksen toiminnasta. Vuosiyhteenvedosta käyvät ilmi tarkkailussa kirjatut, alueen käyttöön liittyvät asiat.

Pölyn- ja kirjoverkkoperhosen elinympäristön seurannasta toimitetaan valvontaviranomaiselle ja Etelä-Savon ELY-keskukselle erilliset raportit.

ASIAN KÄSITTELY

Kuuluttaminen

Hakemuksesta on kuulutettu Mikkelin kaupungin verkkosivuilla ja osoitteessa www.julkipano.fi 27.7. – 1.9.2020 välisenä aikana. Lähikiinteistöjen haltijoille on lähetetty asiasta tieto postitetuilla kirjeillä (yhteensä 40 kpl). Asiakirjat ovat olleet nähtävillä kuulutusaikana Mikkelin seudun ympäristöpalvelut -yksikössä ja osoitteessa www.julkipano.fi.

Muistutukset

Hakemuksesta jätettiin yksi muistutus. Noin 1,5 kilometrin päässä sijaitsevan hevostilan omistaja huomauttaa hevosten olevan arkoja melulle ja säikähtävän äkillisiä ääniä, mikä aiheuttaa vaaratilanteita erityisesti hevosten kanssa toimiville lapsille ja nuorille.

Lausunto

Mikkelin terveydensuojeluviranomaisen edustaja (terveysvalvonta) arvioi ennalta 6.8.2020, että hakemuksen mukainen toiminta ei aiheuta terveyshaittaa alueen asukkaille.

Etelä-Savon elinkeino-, liikenne- ja ympäristökeskus totesi lausunnossaan 27.8.2020 seuraavaa:

ELY-keskus katsoo, että kirjoverkkoperhosen lisääntymis- ja levähdyspaikkojen esiintyminen toiminta-alueella tulee selvittää tarkemmin syksyllä 2020 (paras aika tähän on syyskuun alkupuoli).

Alueella olevia kolohaapoja ei saa kaataa lintujen pesintäaikana. Lisäksi, jos jossakin kolopuussa on varpuspöllön talviaikainen ruokavarasto, on varmistettava, ettei se ole aktiivikäytössä; se vaikuttaa puun kaatamisajankohtaan.

Sikojen meluherkkyydestä ja haetun toiminnan mahdollisesta haitasta läheisen sikalan toiminnalle on keskusteltu Helsingin yliopiston kliinisen tuotantoeläinlääketieteen osaston professori Heinosen ja Mikkelin seudun ympäristöpalvelujen valvontaeläinlääkäreiden kanssa.

Hakijan vastine

Hakija toteaa antamassaan vastineessaan mm. seuraavaa:

Muistuttajan pihapiiri sijaitsee suoraan mitattuna noin 1,6 km päässä suunnitellun Soimäen kallioalueen luoteisreunasta. Maasto suunnitellun kallioalueen ja muistuttajan hevosviljan välillä on pääosin metsätalousmaata. Hakija esittää kuitenkin, että Soimäen kallioalueella suoritettavista räjäytyksistä ilmoitetaan ennakkoon muistuttajille erikseen sovittavalla tavalla, esim. tekstiviestillä tai sähköpostilla. Hakija ilmoittaa esim: viikolla xx suoritetaan porausta ja räjäytyksiä, räjäytykset tapahtuvat pääsääntöisesti kello xx.xx.

Räjäytyksiä suoritetaan todennäköisesti 2 - 3 kertaa vuodessa noin viikon jaksoissa ja itse räjäytykset suoritetaan yleensä kerran päivässä suoritettua porauksen ja panostuksen jälkeen. Louhintatyöt suoritetaan yleisten turvallisuusohjeiden mukaisesti. Yleisesti suoritettavasta räjäytyksestä ilmoitetaan vähintään 2 minuuttia ennen räjäytystä annettavilla, säännöllisesti toistuvilla merkkiäänillä, jotka tihenevät minuutti ennen räjäytystä. Merkkiäänien kuullessa esimerkiksi ratsastajalla on mahdollisuus nousta pois hevosen selästä ja rauhoittaa tilanne.

Hakemuksen täydentäminen

Hakijaa on pyydetty täydentämään hakemustaan kirjoverkkoperhosen lisääntymispaikkoihin liittyvällä selvityksen täydennyksellä ja selvityksellä, miten läheinen sikala huomioidaan toiminnassa.

Hakemuksen täydennys tuli 24.9.2021. Kirjoverkkoperhosselvitys laadittiin syksyllä 2021 täydentämään yhteislupahakemusta.

Ottoalueelta ei löytynyt kirjoverkkoperhosen toukkapesiä ja Soimäen päällinen alue on lajin kannalta kasvamassa umpeen. Ottoalueen itäpuolelta läheltä sen itärajaa löytyi kaksi pesäryhmää. Pesät sijoittuvat etelä- ja länsirinteeseen tuoreelle rehevälle avohakkuulle, joka on tällä hetkellä kirjoverkkoperhosen lisääntymisympäristöksi hyvin soveltuva. Kirjoverkkoperhosen lisääntymis- ja levähdyspaikkojen hävittäminen ja heikentäminen on luonnonsuojelulain 49 §:n nojalla kielletty. Kiviainestoiminnan pysyessä ottoalueen rajojen sisällä kirjoverkkoperhosen toukkapesät ja soveliaslisääntymisympäristö säilyvät. Pölyntorjunnasta tulee huolehtia erityisen hyvin, jotta toiminta ei pääse heikentämään lisääntymisympäristöä.

Ottoalueen kaivualuetta on pienennetty pohjoisosasta siten, että etäisyys Tanskalantien varressa olevan sikalan pihapiiriin on yli 300 metriä. Ottoalueen varastointialuetta on laajennettu pohjoispäässä meluesteen rakentamiseksi ottoalueelle Tanskalantien puoleiselle sivulle. Kallioleikkauksen aloittamiskohtaa on siirretty lähemmäksi eteläreunaa, josta leikkausrinta etenee kohti pohjoista.

Melumallinnusta on täydennetty 10.8.2021 alueen pohjoisosaan rakennettavan meluvallin (vallin harjakorkeus +128) osalta kahdessa eri louhintavaiheessa. Porauksesta, rammeroinnista ja murskauksesta aiheutuva melutaso jää alle 60 dB(A) sikalan piha-alueella.

Sikalan rakennus on itsessään melua vaimentava rakennelma. Sikalarakennuksen eteläpuolella oleva varastorakennus toimii melusuojana. Kallion räjäytysajankohdat ilmoitetaan etukäteen sikalaan, jossa mahdollista porsaiden häiriintyvyyttä voidaan lieventää esimerkiksi ajoittamalla ruokinta samanaikaisesti.

Etelä-Savon ELY-keskuksen jatkolausunto 24.11.2021:

Etelä-Savon ELY-keskuksen näkemyksen mukaan kirjoverkkoperhosselvityksessä ottoalueen itäpuolella todettu soveltuva lisääntymisympäristö, jossa pesäryhmiä ja toukkia on havaittu, on kirjoverkkoperhosen lisääntymis- ja levähdyspaikka. Lisääntymis- ja levähdyspaikka tulee kokonaisuudessaan rajata ottoalueen toimintojen ulkopuolelle. Lisääntymis- ja levähdyspaikkaa ei myöskään saa hävittää tai heikentää alueen viereen sijoittuvalla maa-aineksenotto- ja murskaustoiminnalla.

Kirjoverkkoperhosen lisääntymis- ja levähdyspaikan heikentämisen ehkäisemiseksi hankkeessa tulee laatia kattava pölyntorjuntasuunnitelma (sisältäen pölyntarkkailun), jossa esitetään toimenpiteet, joiden avulla toiminnasta kirjoverkkoperhoselle aiheutuva pölyhaitta saadaan rajattua mahdollisimman vähäiseksi. Suunnitelmaan tulee sisällyttää konkreettisia pölyn leviämistä estäviä keinoja käyttäen parasta käyttökelpoista tekniikkaa. Lisäksi tulee esittää suunnitelma kirjoverkkoperhosen seurannasta lisääntymis- ja levähdyspaikalla. Pölyävimpiä toimintoja ei tule tehdä toukokuun alusta syyskuun puoliväliin (mm. kirjoverkkoperhosen lento- ja muninta-aika sekä toukkien herkin kehitysaika). Valmistunut pölyntorjunta- ja kirjoverkkoperhosen esiintymän seurantasuunnitelma tulee toimittaa ELY-keskukseen hyväksyttäväksi.

Mikäli toiminta-alueen itäreunalla on edelleen puustoa, tulee kirjoverkkoperhosen lisääntymisalueen ja toiminta-alueen väliin jättää vyöhyke suojaavaa puustoa, joka osaltaan vähentää pölyvaikutusta kirjoverkkoperhosen lisääntymisalueelle. Lisääntymis- ja levähdyspaikan reunapuustolla on myös merkitystä lajin kannalta (esim. koiraat puolustavat reviirejään puissa ja pensaissa, missä ne odottavat naaraita). Hankealueella luontoselvityksessä havaittua pikkupöllön (uhanalainen varpuspöllö tai silmälläpidettävä helmipöllö) pesäkoloa korvaamaan on tarpeen sijoittaa varpus- ja helmipöllöille soveltuvia pönttöjä hankealueen ympäristöön, kuitenkin riittävän kauas melua aiheuttavasta toiminnasta.

Hakija jätti pölyntorjuntasuunnitelman ja päästöjen tarkkailuohjelman 30.11.2021. Hakija kertoi, että alueen ympäristöön on laitettu pölyn pönttöjä.

Etelä-Savon ELY-keskuksen luonnonsuojelun asiantuntijan lausunnossa 3.12.2021 todetaan seuraavaa:

- Laaditussa pölyntorjuntasuunnitelmassa on esitetty yleisluonteisia pölyntorjunnan keinoja, mutta niitä ei ole esitetty sovitettuna alueen olosuhteisiin. Suunnitelmassa ei mm. ole kuvattu, miten pölyn leviäminen estetään nimenomaan kirjoverkkoperhosen esiintymisalueen suuntaan, ja miten toimintaa on syytä ajoittaa pölyhaitan ehkäisemisen kannalta. (mm. miten kallioseinämä, varastokasojen sijoittelu ym. toimet toimivat tällä alueella kirjoverkkoperhosen esiintymisalueelle leviävän pölyn torjunnassa). Näiltä osin suunnitelmaa ja ohjeistusta toimijalle tulee tarkentaa. Pölyntorjunnan alueeseen sidotut toimenpiteet on syytä esittää kartalla.
- Muiden pölyntorjuntatoimien lisänä yksi mahdollisuus rajoittaa pölyn leviämistä kirjoverkkoperhosen esiintymisalueelle on se, että murskausta ja seulontaa ei tehdä silloin kun tulee voimakkaasti lännestä.
- Suunnitelmasta ei myöskään ilmene, onko alueen itäreunalla edelleen puustoa, joka estää pölyn leviämistä kirjoverkkoperhosen esiintymisalueelle. Puuston säilyttäminen tulee sisällyttää suunnitelmiin, mikäli sitä edelleen on.
- Pölyävimmät toimet, kuten murskaus ja seulonta tulee ajoittaa 1.5.-15.9. ajanjakson ulkopuolelle.
- Pölyntarkkailun mittauspisteistä toinen (P1) on kartalla sijoitettu kirjoverkkoperhosen esiintymisalueelle (kuten on tarpeen), mutta tekstissä ko. mittauspisteen mainitaan olevan ottoalueen länsireunalla. Laskeumamittaus on esitetty tehtävän vain ensimmäisen täysiaikaisen louhinta- ja murskausjakson aikana.
- Kirjoverkkoperhosen esiintymisalueella pölyn laskeumamittauksia tulee tehdä pölyä aiheuttavan toiminnan aloittamisen jälkeen aluksi vuosittain kesäkuussa, ja sen jälkeen ELY-keskuksen lausunnon mukaan.
- Lisäksi aistinvaraista tarkastelua pölyn kerääntymisestä kasvien lehdille tulee tehdä vuosittain kirjoverkkoperhosen seurantakäyntien yhteydessä.
- Pölymittausraportin yhteydessä tulee toimittaa ELY-keskukselle myös toimintapöytäkirjat.
- ELY-keskuksen edellyttämää kirjoverkkoperhosen seurantasuunnitelmaa ei ole esitetty. ELY-keskuksen näkemyksen mukaan lajin esiintymisen seuranta tulee tehdä pölyä aiheuttavan toiminnan aloittamista seuraavana kahtena vuonna kahdella käynnillä/ vuosi (kesäkuu aikuiset yksilöt ja elo/syyskuu toukat). Tämän jälkeen ELY-keskus ottaa seurannan ja pölymittausten tulosten perusteella kantaa kirjoverkkoperhosen tarvittavan jatko seurannan tiheyteen.
- Kirjoverkkoperhosen seurannan tulokset sisältävä raportti tulee toimittaa ELY-keskukselle kunakin vuonna tehdyn selvityksen jälkeen. Mikäli

kirjoverkkoperhosen esiintymisalue todetaan myöhemmin seurannoissa lajille soveltumattomaksi (umpeenkasvu), eikä toiminta-alueen lähiympäristössä ilmene muita esiintymispaikkoja, voidaan seurannan lopettamisesta sopia ELY-keskuksen ja hankkeen valvojan kanssa.

- Mikäli pölyntarkkailu ja kirjoverkkoperhosen seuranta osoittavat pölystä aiheutuvan heikentävää vaikutusta kirjoverkkoperhosen lisääntymis- ja levähdyspaikalle, tulee pölyntorjuntaa tehostaa tai hankkeen toimintaa muuttaa siten että haittaa ei aiheudu.

Hakija toimitti vielä 7.12.2021 tarkennetun pölyntorjuntasuunnitelman ja toiminnan tarkkailusuunnitelman sekä kirjoverkkoperhosen elinympäristön tarkkailusuunnitelman.

Sen mukaan murskaimet ja seulat suojataan mahdollisuuksien mukaan peitteillä ja koteloilla ja käytettävät poravaunut tulee varustaa pölynpoistolaitteilla. Murskausasema sijoitetaan louhittuun kaivantoon, mahdollisimman kauaksi ottoalueen itäpuolella havaituista kirjoverkkoperhosen esiintymispaikoista. Murskaimet pyritään sijoittamaan louhittuun kaivantoon, mahdollisimman kauaksi ottoalueen itäpuolella havaituista kirjoverkkoperhosen esiintymispaikoista. Pölyntorjunnassa käytetään kastelua. Valmiin kiviaineksen varastokasat sijoitetaan varastoalueen itäreuna-alueille.

Ottoalueen reunoilla nykyistä puustoa ei poisteta ennen kuin maisemoituihin luiskiin kasvaa uutta puustoa ja muuta kasvillisuutta.

Toimintaa tarkkaillaan aistinvaraisen tarkkailun lisäksi laskeumamittauksin kahdesta pisteestä ensimmäisen louhinta- ja murskausjakson aikana sekä vuosittain kesäkuussa kahden ensimmäisen toimintavuoden aikana. Mittausjakson pituus on 30 vuorokautta.

Kirjoverkkoperhosen esiintymistä seurataan hankealueella sen välittömässä läheisyydessä kiviainestoinnin alkamisesta seuraavana kahtena vuonna. Seuranta tehdään kesäkuussa aikuisten perhosten ja elosyyskuun vaihteessa toukkapesien kartoittamiseksi. Jokaisen vuoden seurannasta toimitetaan valvontaviranomaiselle ja ELY-keskukselle raportti.

YMPÄRISTÖLAUTAKUNNAN RATKAISU

Ympäristölautakunta on tarkastanut maa-aines- ja ympäristölupahakemuksen, hakemuksesta saadun muistutuksen ja lausunnot.

Ympäristölautakunta myöntää hakijalle maa-aineslain 4 §:n mukaisen maa-ainesten ottamisluvan ja ympäristönsuojelulain 27 §:n mukaisen ympäristöluvan kallion louhinnalle ja kiven murskaukselle edellyttäen, että

toimet toteutetaan ja ylläpidetään hakemuksessa esitettyjen tietojen mukaisesti ja toiminnassa noudatetaan seuraavia lupamääräyksiä:

Lupamääräykset maa-aineslupa-

1. Luvassa määrätty vakuus tulee olla asetettuna ennen ottamisen aloittamista.
2. Alueelta, joka tulee olla merkittynä maastoon, saa ottaa maa-aineksia ja kalliota suunnitelman mukaiselta rajatulta 2,01 ha alueelta enintään 246 000 m³-ktr.

Alueella olevia kolohaapoja ei saa kaataa lintujen pesintäaikana. Lisäksi, jos jossakin kolopuussa on varpuspöllön talviaikainen ruokavarasto, on varmistuttava, ettei se ole aktiivikäytössä. Mikäli kolohaapa on käytössä pöllön talviruokavarastona, puun kaataminen tulee ajoittaa talvikauden ulkopuolella.

3. Alin ottotaso tulee olla kaksi (2) metriä pohjavesipinnan yläpuolella. Pohjaveden korkeus voidaan arvioida lähialueen ojien pinnan tason avulla tai muulla luotettavalla tavalla (pohjavesiputket).

4. Hakemuksen alimmat ottotasot + 124,00 - +124,5 (N2000) merkitään maastoon korkopukkien avulla tai muutoin niin, että se on alueella työskentelevien nähtävissä.

5. Ottamisalueen reuna tulee suojata työskentelyn aikana putoamisvaaran ehkäisemiseksi. Lopullisessa tilanteessa kalliojyrkänteet tulee ensisijaisesti luiskata siten, että ne ovat turvallisia. Mikäli koko aluetta ei perustellusta syystä saada luiskattua, tulee yli kolme metriä korkeiden jyrkänteiden päälle asentaa korroosiosuojatut metalliverkkoaidat tai vastaavan suojan antava rakenne.

6. Polttoaineita ja kemikaaleja saa säilyttää alueella vain toiminnan aikana välttämätön määrä. Alueella ei saa suorittaa koneiden korjaus- ja huoltotöitä ilman pakottavaa tarvetta. Aluetta ei saa käyttää romujen tai muun jätteen varastona.

7. Luvan haltijan tulee ennen ottamistoiminnan aloittamista laatia kemikaalivahingon torjuntasuunnitelma työnaikaisen öljy- tai kemikaalivahingon varalta.

Mikäli öljyä tai muuta pohjavesille haitallista ainetta kuitenkin pääsee maaperään tai pintavesiin, luvan saajan tulee ryhtyä tarpeellisiin toimiin haitan poistamiseksi ja tarvittaessa vahingosta tulee ilmoittaa pelastuslaitokselle. Kaikista alueella tapahtuvista ympäristöpilaantumisen

vaaraa aiheuttavista vahingoista on ilmoitettava kunnan ympäristönsuojeluviranomaiselle.

8. Maa-ainesluvan haltijan on ilmoitettava valvontaviranomaiselle vuosittain edellisenä vuonna otetun aineksen määrä ja laatu tammikuun loppuun mennessä. Ilmoitus tulee tehdä valtakunnalliseen Notto-rekisteriin rekisterinpitäjän erikseen antamien ohjeiden mukaisesti. (ML 23 a §, ML 23 b §)

9. Jälkihoitotoimenpiteet tulee tehdä hakemuksen liitteenä olevassa ottamissuunnitelmassa esitetyn mukaisesti.

10. Maa-ainesluvan haltijan on ilmoitettava ottamisen päättymisestä valvontaviranomaiselle. Valvontaviranomainen suorittaa lopputarkastuksen ottamistoiminnan päättymisen jälkeen tai luvan voimassaoloajan kuluttua umpeen.

11. Mikäli lupa maa-ainesten ottamiseen siirretään toiselle, on siirrosta viipymättä ilmoitettava lupaviranomaiselle. Luvan haltija vastaa lupaan liittyvistä velvoitteista, kunnes hänen tilalleen on hakemuksesta hyväksytty toinen. Mikäli luvan haltija menee konkurssiin ja pesä jatkaa ottotoimintaa, tulee siitä tehdä ilmoitus lupaviranomaiselle tai siirtää lupa 6 kk:n kuluessa konkurssin alkamisesta toiselle haltijalle. Ellei ilmoitusta tai siirtoa ole tehty, lupa raukeaa ja viranomainen teettää tarpeelliseksi katsomansa jälkihoitotyöt käyttämällä vakuutta. (MAL 13 a §).

Vakuus jälkihoitovelvoitteiden suorittamisesta

Hakijan on asetettava 12 510 € vakuus jälkihoitovelvoitteiden suorittamisesta.

Vakuuden suuruus määräytyy Mikkelin seudun ympäristölautakunnan 22.1.2020 § 5 hyväksymän Maa-aineslain mukaisten viranomaistehtävien maksutaksan 2020 mukaisesti.

Vakuuden tulee olla voimassa 31.1.2033 asti tai siihen saakka, kunnes alue on maisemoitu ja lopputarkastettu. Ilmoitus vakuudesta tulee toimittaa luvan myöntäjälle ennen toiminnan aloittamista. (ML 12 §)

Lupaviranomainen voi erityisestä syystä määrätä lisävakuuden asettamisesta, mikäli vakuuden ei voida katsoa olevan riittävä lupamääräyksessä 10 tarkoitettujen toimenpiteiden suorittamiseksi.

Lupaviranomainen palauttaa vakuuden hakijalle, kun ottamisalue on lopputarkastuksessa katsottu hyväksyttävästi jälkihoidettu.

Vakuusohje

Asetettavan vakuuden tulee olla ympäristölautakunnan 20.4.2017 hyväksymän vakuusohjeen mukainen.

Lupamääräykset ympäristölupaan:

1. Toiminta

Kiven rikotus- ja räjäytystöitä saa alueella tehdä arkipäivisin maanantaista perjantaihin klo 8.00 – 18.00, porausta maanantaista torstaihin klo 7.00 – 21.00 ja perjantaisin klo 7.00 – 18.00 sekä murskausta maanantaista torstaihin klo 7.00 – 22.00 ja perjantaisin klo 7.00 – 18.00.

Alueella ei toimita viikonloppuisin, arkipyhinä eikä sellaisina päivinä, jotka ovat yleisesti vapaapäiviä. Melua aiheuttavia huolto- tmv. töitä ei tehdä alueella em. murskauksen toiminta-ajan ulkopuolella.

Louhintatyötä (porausta ja räjäytyksiä), rammerointia ja murskausta ei saa tehdä 1.5.–15.9. välisenä aikana.

Kuormaaminen ja kuljetukset on tehtävä pääsääntöisesti maanantaista perjantaihin klo 6 – 22 välisenä aikana. Kuormaamista ja kuljetuksia saa tehdä pakottavista syistä lauantaisin klo 7 – 18 välisenä aikana.

Toiminnanharjoittajan on ilmoitettava louhintatyön ja murskausaseman toiminta-aika sekä aseman vastaavan hoitajan nimi yhteystietoineen lähimpien asuin- ja vapaa-ajankiinteistöjen sekä sikalan ja lähimmän hevostilan haltijoille ja Mikkelin seudun ympäristöpalvelut -yksikköön hyvissä ajoin ennen kunkin toimintajakson alkamista.

(YSL 20 §, 52 §, NaapL 17 §, 18 §, VNp 993/1992, VNA 800/2010)

2. Melu ja värinä

Toiminnasta ja siihen liittyvästä liikenteestä aiheutuva päivittäinen ekvivalenttinen melutaso ei saa ylittää 65 dB(A) lähimmän sikalarakennuksen, 55 dB(A) lähimpien asuinrakennusten eikä 45 dB(A) lähimpien vapaa-ajanasuntojen piha-alueilla.

Murskausasema on sijoitettava alueella siten, että suojaetäisyys lähimpiin häiriintyviin kohteisiin on mahdollisimman pitkä ja melun leviäminen ympäristöön on mahdollisimman vähäistä.

Melumallinnuksessa esitetty meluvalli alueen pohjoisosaan tulee toteuttaa suunnitelman mukaisesti. Kiviaines- ja murskekasoja voidaan käyttää estämään melun leviämistä lähimpien häiriintyvien kohteiden suuntaan.

Toiminnanharjoittajan tulee tarvittaessa mitata/mittauttaa toiminnasta aiheutuvat melutasot lähimmissä häiriöille altistuvissa kohteissa. Mittauksista sovitaan erikseen.

Räjäytykset on tehtävä suunnitelmallisesti, pääsääntöisesti ennalta määriteltynä ajankohtina. Toiminnanharjoittajan tulee ilmoittaa lähimpien asuin- ja vapaa-ajanasuntojen haltijoille sekä muistutuksen tehneen hevostilan ja lähellä sijaitsevan sikalan omistajille räjäytysaikataulut etukäteen mahdollisimman tarkasti.

Räjäytysten suunnittelussa tulee huomioida sikalan sijainti lähimpänä häiriöille altistuvana kohteena siten, että haitta eläimille on mahdollisimman vähäinen. Mikäli haittaa aiheutuu, tulee toiminnanharjoittajan ryhtyä tarvittaviin toimenpiteisiin haitan vähentämiseksi.

Räjäytyksiin liittyvät rakennekatselmukset ja värinämittaukset tulee tehdä kahdella lähimmällä kiinteistöillä (sikala ja asuintalo) louhinnan ensimmäisten kenttien ampumisen aikana ja sen jälkeen tarvittaessa.

(YSL 6 §, 20 §, 52 §, 62 §, NaapL 17 §, 18 §, VNp 993/1992, VNA 800/2010).

3. Pölypäästöt ja kirjoverkkoperhosen lisääntymisympäristön suojeleminen

Murskausasemien laitteet on riittävällä huollolla pidettävä kunnossa siten, että pölyhaitta jää mahdollisimman pieneksi. Toiminta-alue ja sen liittymätiet sekä kuljetukset on hoidettava siten, että toiminnasta aiheutuva pölyäminen on mahdollisimman vähäistä. Pölyäminen on tarvittaessa estettävä vedellä kastelemalla.

Toiminnasta aiheutuvat hiukkaspitoisuudet eivät saa ylittää valtioneuvoston ilmanlaatuasetuksessa 711/2001 annettuja raja-arvoja lähimmissä häiriintyvissä kohteissa.

Pölyntorjunnassa tulee huomioida kirjoverkkoperhosen lisääntymisympäristö ottamisa-alueen itäpuolella. Toiminta ei saa heikentää kirjoverkkoperhosen lisääntymisympäristöä.

Kirjoverkkoperhosen lisääntymisympäristön suojelemiseksi tehdään seuraavat toimenpiteet:

- Kirjoverkkoperhosen esiintymisa-alueella pölyn laskeumamittauksia tulee tehdä pölyä aiheuttavan toiminnan (poraus, räjäytykset, murskaus ja seulonta) ensimmäisellä toimintajaksolla ja vuosittain kesäkuussa, ja sen

jälkeen ELY-keskuksen lausunnon mukaan. Mittauspisteet ovat pölyntarkkailusuunnitelman kartan mukaiset.

- Lisäksi aistinvaraista tarkastelua pölyn kerääntymisestä kasvien lehdille tulee tehdä vuosittain kirjoverkkoperhosen seurantakäyntien yhteydessä. Seurantakäynnin tekijän tulee olla asiantuntija.
- Pölymittausraportin yhteydessä tulee toimittaa ELY-keskukselle myös toimintapöytäkirjat.
- Lajin esiintymisen seuranta tulee tehdä pölyä aiheuttavan toiminnan aloittamista seuraavana kahtena vuonna kahdella käynnillä / vuosi (kesäkuu aikuiset yksilöt ja elo/syyskuu toukat). Seurannan jatko tehdään ELY-keskuksen antaman ohjeen mukaan.
- Kirjoverkkoperhosen seurannan tulokset sisältävä raportti tulee toimittaa ELY-keskukselle ja Mikkelin seudun ympäristöpalveluille kunakin vuonna tehdyn selvityksen jälkeen.
- Mikäli pölyntarkkailu ja kirjoverkkoperhosen seuranta osoittavat pölystä aiheutuvan heikentävää vaikutusta kirjoverkkoperhosen lisääntymis- ja levähdyspaikalle, tulee pölyntorjuntaa tehostaa tai hankkeen toimintaa muuttaa siten että haittaa ei aiheudu.

(YSL 6 §, 20 §, 52 §, 53 §, 62 §, VNA 711/2001, NaapL 17 §, 18 §, VNA 800/2010)

4. Kemikaalit

Toiminnassa tarvittavat öljytuotteet ja muut mahdolliset kemikaalit varastoidaan asianmukaisesti merkityissä säiliöissä siten, ettei niistä aiheudu maaperän, vesistön tai pohjaveden pilaantumisen vaaraa.

Polttoainesäiliöiden tulee olla kaksivaippaisia tai kiinteästi valuma-altaallisia säiliöitä. Säiliöt on varustettava ylitäytönestimillä ja tankkauslaitteistot lukittavilla sulkuventtiileillä.

Kuormauskalustoa tankattaessa ja huollettaessa on huolehdittava siitä, että polttoaineita tai muita kemikaaleja ei pääse maaperään tai pohjaveteen.

Räjähteitä ei saa käyttää siten, että niistä voi aiheutua maaperän tai pohjaveden pilaantumisen vaaraa.

(YSL 16 §, 17 §, 19 §, 20 §, 52 §, VNA 800/2010)

5. Jätteet

Toiminnassa syntyvät jätteet ja vaaralliset jätteet toimitetaan säännöllisesti asianmukaiseen vastaanottoaikaan. Hyödyntämiskelpoiset jätteet tulee kerätä erikseen ja toimittaa hyödynnettäväksi. Vaaralliset jätteet on säilytettävä tiiviisti suljetuissa astioissa. Vaarallisista jätteistä on pidettävä kirjaa. Kirjanpito tulee esittää pyydettyä valvontaviranomaisille.

Vaarallisen jätteen siirtoa varten tulee laatia siirtoasiakirja.

Alueella ei saa säilyttää eikä varastoida ylimääräistä kalustoa, romuja tai jätettä. Alue on siistittävä joka toimintajakson jälkeen. Maa-ainesten ottamisessa syntyvä jäte on hyödynnettävä alueella tai kuljetettava alueen ulkopuolelle hyödynnettäväksi.

(YSL 52 §, 58 §, 113 §, JL 13 §, 29 §, 72 §, 118 §, NaapL 17 §, VNA 800/2010)

6. Päästöt vesiin ja pintavesien tarkkailu

Toiminta-alueelta tulevien sade- ja sulamisvesien mukana kulkeutuvat kiintoaineet eivät saa päästä suoraan ympäristön ojiin tai muihin pintavesiin. Suunnitellut saostusaltat tulee rakentaa.

Alueelta pois virtaavia pintavesiä tulee tarkkailla hakemukseen liitetyn tarkkailuohjelman mukaisesti kahdesta oja- ja ojapisteestä.

Vesien tarkkailua voidaan muuttaa siitä erikseen sopien toiminnanharjoittajan kanssa.

(YSL 20 §, 52 §, 62 §, VNA 800/2010)

7. Onnettomuudet ja häiriötilanteet

Alueelle on varattava turvetta tms. imeytysainetta, jotta mahdollisen öljyvahingon sattuessa voidaan heti ryhtyä asianmukaisiin torjuntatoimenpiteisiin. Jos toiminnanharjoittaja ei itse kykene varmuudella torjuntatoimiin, jotka estävät maaperän tai muun ympäristön pilaantumisen, sen on viipymättä ilmoitettava vahingosta Etelä-Savon pelastuslaitokselle ja Mikkelin seudun ympäristöpalvelut –yksikölle.

Korjaavat toimenpiteet vastaavan tapauksen toistumisen estämiseksi on tehtävä mahdollisimman pian.

Räjätystöissä on noudatettava sitä huolellisuutta ja varovaisuutta, mitä räjäytyslain säädännössä siitä erikseen säädetään.

Ulkopuolisten pääsy alueelle on estettävä.

(YSL 7 §, 14 §, 15 §, 16 §, 17 §, 52 §, VNA 800/2010)

8. Tiedottaminen lupapäätöksestä

Toiminnanharjoittajan tulee huolehtia siitä, että lupapäätöksessä annetut määräykset toiminnan järjestämisestä annetaan tiedoksi myös kaikille alueella toimiville urakoitsijoille ja aliurakoitsijoille.

(YSL 52 §)

9. Toiminnan lopettaminen ja muutoksista ilmoittaminen

Toiminnanharjoittajan on ilmoitettava viipymättä valvontaviranomaiselle toiminnan olennaisesta muuttamisesta tai lopettamisesta, toiminnanharjoittajan tai toiminnasta vastaavan henkilön vaihtumisesta sekä tavanomaisesta toiminnasta poikkeavista tapahtumista ja onnettomuuksista. Yhteystiedot on pidettävä ajantasaisina.

(YSL 52 §)

10. Kirjanpito ja raportointi

Toiminnanharjoittajan on pidettävä kirjaa laitoksen käytöstä, tarkkailusta ja huoltotoimenpiteistä.

Mikkelin seudun ympäristölautakunnalle on toimitettava vuosittain seuraavan vuoden helmikuun loppuun mennessä vuosiyhteenveto seuraavin tiedoin:

- Kokonaistoiminta-aika
- Louhittu raaka-ainemäärä ja murskeen tuotantomäärä
- Käytettyjen polttoaineiden laatu- ja kulutustiedot
- Käyttötarkkailu- ja huoltotoimenpiteet
- Tarkkailujen (tärinä, pöly ja pintavesi) tulokset
- Syntyneiden jätteiden määrät ja toimituspaikat

(YSL 52 §, 62 §, 172 §, JL 118 §, 122 §)

Luvan voimassaolo

Luvan viimeinen voimassaolopäivä on 31.1.2032, mihin mennessä alue on maisemoitu maa-ainelupahakemuksen liitteenä olevan ottosuunnitelman mukaisesti. (MAL 10 §, YSL 87 §)

Toiminnan olennaisille muutoksille tulee hakea uusi lupa. (YSL 29 §, ML 4 a §)

PÄÄTÖKSEN PERUSTELUT

Alueen kaavoitus ei aseta esteitä luvan myöntämiselle.

Maa-aineslain 3 §:n mukaan maa-ainesluvan myöntämisen edellytyksenä on, ettei toiminnasta aiheudu kauniin maisemakuvan turmeltumista, luonnon merkittävien kauneusarvojen tai erikoisten luonnonesiintymien tuhoutumista, huomattavia tai laajalle ulottuvia vahingollisia muutoksia luonnonolosuhteissa tai tärkeän tai muun vedenhankintakäyttöön soveltuvan pohjavesialueen veden laadun tai antoisuuden vaarantuminen, jollei siihen ole saatu vesilain mukaista lupaa.

Maa-aineslain 11 §:n mukaan ainesten ottamista koskevaan lupaan on liitettävä määräykset siitä, mitä hakijan on noudatettava hankkeesta aiheutuvien haittojen välttämiseksi tai rajoittamiseksi, jolleivat sanotut seikat käy ilmi ottamissuunnitelmasta.

Lupapäätöksessä tulee antaa myös tarvittavat määräykset ottamistoiminnan ja sen vaikutusten tarkkailusta sekä muista valvonnan kannalta tarpeellisista toimenpiteistä, jos seikat eivät käy ilmi ottamissuunnitelmasta. (VNa 926/2005 6 §)

Lupamääräys 1. Vakuuden tulee olla asetettuna ennen maa-ainesten ottamisen aloittamista.

Lupamääräys 2. Ottamisalue tulee merkitä näkyvästi maastoon, jotta toiminta ei laajene laajemmalle alueelle kuin ottosuunnitelmassa on esitetty ja jolle maa-aineslupa on myönnetty.

Luontoselvityksen mukaan alueella havaittiin pikkupöllön (varpus/helmipöllö) pesäkolo järeässä haavassa jyrkässä rinteessä. Varpuspöllö (*Glaucidium passerinum*) on luokiteltu vaarantuneeksi (VU), helmipöllö (*Aegolius funereus*) silmälläpidettäväksi (NT) ja molemmat lajit ovat lintudirektiivin I-liitteen lajeja. Rinteessä oli kolohaapoja ja käpytikan pesintä käynnissä myös maastokäynnin aikaan. Havaitut lintulajit ovat Suomessa rauhoitettu luonnonsuojelulaille. Lain mukaan muun muassa rauhoitettujen lajien vahingoittaminen; ja tahallinen häiritseminen, erityisesti eläinten lisääntymisaikana, tärkeillä muuton aikaisilla levähdysalueilla tai muutoin niiden elämänkierron kannalta tärkeillä paikoilla on kielletty.

Lupamääräykset 3. – 4. Pohjaveden tarkemman pinnan tason määrittämiseksi alueelle tulee tarvittaessa asentaa pohjavesiputket, mikäli sitä ei pystytä muuten luotettavasti arvioimaan. Korkopukin avulla alin ottotaso on luettavissa maastossa.

Lupamääräys 5. Toiminnan harjoittaja vastaa alueen turvallisuudesta. Louhintatyössä muodostuvat jyrkänteet on merkittävä jo työn aikana ja lopullisessa tilanteessa niihin on rakennettava pysyvät suoja-aidat.

Lupamääräys 6. Maa-ainesten ottamispaikat eivät sovellu romujen tai muiden jätteiden säilyttämiseen tai työkoneiden huoltamiseen. Tällä määräyksellä pyritään pitämään maa-ainestenottoalue siistin näköisenä ja turvallisena.

Lupamääräys 7. Kemikaalivahingon torjuntasuunnitelman avulla varaudutaan mahdollisiin öljyvahinkoihin.

Mikäli ympäristön pilaantumisen vaaraa aiheuttava vahinko tapahtuu, toiminnanharjoittajan on ryhdyttävä toimenpiteisiin ja tiedotettava asiasta viranomaisia, jotta pilaantuminen ei leviä ja jo tapahtunut vahinko voidaan korjata.

Lupamääräys 8. Ottamistietojen ilmoittaminen on tarpeen luvan valvontaa varten, mutta se palvelee myös mm. tilastointia.

Lupamääräys 9. Alue on oltava lopputarkastuksessa siisti ja muotoiluiltaan valmis loppukäyttöä varten.

Lupamääräys 10. Kun luvanhaltija ilmoittaa ottamisen päättymisestä, alueelle tehdään lopputarkastus, jossa arvioidaan, onko alueen jälkihoito tehty hyväksyttävällä tavalla. Viranomaisen poistaa kohteen valvontaohjelmastaan, päättää vakuuden palauttamisesta ja ilmoittaa edelleen ottamisen päättymisestä Notto-rekisteriin.

Lupamääräys 11. Haltijanvaihdoksesta tulee ilmoittaa välittömästi viranomaiselle, koska viranomaisen on hyväksyttävä se.

Ympäristönsuojelulain 49 §:n mukaan ympäristöluvan myöntäminen edellyttää, ettei toiminnasta, asetettavat lupamääräykset ja toiminnan sijoituspaikka huomioon ottaen, aiheudu yksinään tai yhdessä muiden toimintojen kanssa:

1) terveyshaittaa;

2) merkittävää muuta 5 §:n 1 momentin 2 kohdassa tarkoitettua seurausta tai sen vaaraa;

3) 16–18 §:ssä kiellettyä seurausta;

4) erityisten luonnonolosuhteiden huonontumista taikka vedenhankinnan tai yleiseltä kannalta tärkeän muun käyttömahdollisuuden vaarantumista toiminnan vaikutusalueella;

5) eräistä naapuruussuhteista annetun lain 17 §:n 1 momentissa tarkoitettua kohtuutonta räsitystä

Ympäristöluvassa on ympäristönsuojelulain 52 §:n mukaan annettava tarpeelliset määräykset mm. päästöistä, jätteistä, toimista, joilla ehkäistään, vähennetään, selvitetään pilaantumista, sen vaaraa tai pilaantumisesta aiheutuvia haittoja.

Lupamääräyksiä annettaessa on otettava huomioon toiminnan luonne, sen alueen ominaisuudet, jolla toiminnan vaikutus ilmenee, toiminnan vaikutus ympäristöön kokonaisuutena, ympäristön pilaantumisen ehkäisemiseksi tarkoitettujen toimien merkitys ympäristön kokonaisuuden kannalta sekä tekniset ja taloudelliset mahdollisuudet toteuttaa nämä toimet.

Naapuruussuhteista annetun lain 17 §:n 1 momentin mukaan kiinteistöä, rakennusta tai huoneistoa ei saa käyttää siten, että naapurille, lähistöllä asuvalle tai kiinteistöä, rakennusta tai huoneistoa hallitsevalle aiheutuu kohtuutonta räsitystä ympäristölle haitallisista aineista, noesta, liasta, pölystä, hajusta, kosteudesta, melusta, tärinästä, säteilystä, valosta, lämmöstä tai muista vastaavista vaikutuksista.

Valtioneuvoston asetus kivenlouhimojen, muun kivenlouhinnan ja kivenmurskaamojen ympäristönsuojelusta (800/2010) säätelee toiminnan vähimmäisvaatimukset silloin, kun toimintaan on oltava ympäristölupa. Asetuksen 3 §:n mukaan toimintaa ei saa sijoittaa alle 400 metrin päähän melulle tai pölylle erityisen alttiista kohteista, kuten sairaalasta, päiväkodista, hoito- tai oppilaitoksesta.

Em. asetuksen mukaan kivenlouhimo, muu kivenlouhinta ja kivenmurskaamo on lisäksi sijoitettava siten, että melua tai pölyä aiheuttavan toiminnon etäisyys asumiseen tai loma-asumiseen käytettävään rakennukseen tai välittömässä läheisyydessä sijaitsevaan oleskeluun tarkoitettuun piha-alueeseen tai muuhun häiriölle alttiiseen kohteeseen on vähintään 300 metriä.

Asetuksen 800/2010 8 §:n mukaan, jos toiminnan etäisyys melulle alttiisiin kohteisiin on alle 500 metriä, ei murskaamista, poraamista, rikotusta tai räjäytyksiä eikä kuormauksia saa tehdä viikonloppuisin eikä arkipäivinä, vaan:

- murskaaminen on tehtävä arkipäivisin klo 7–22 välisenä aikana;
- poraaminen on tehtävä arkipäivisin klo 7–21 välisenä aikana;
- rikotus on tehtävä arkipäivisin klo 8–18 välisenä aikana;
- räjäytykset on tehtävä arkipäivisin klo 8–18 välisenä aikana; ja
- kuormaaminen ja kuljetus on tehtävä arkipäivisin klo 6–22 välisenä aikana.

Ympäristöluvassa voidaan erityisistä syistä sallia kuormaaminen ja kuljetus lauantaisin klo 7 – 18 välisenä aikana.

Asetuksen (800/2010) vaatima 300 metrin suojaetäisyys häiriölle alttiisiin kohteisiin (asuinrakennukset, vapaa-ajanasunnot ja näiden piha-alueet sekä sikalarakennus) täyttyy. Toiminta-ajat täyttävät em. asetuksen mukaiset ajat.

Valtioneuvoston sikojen suojelusta antaman asetuksen 629/2012 6 §:ssä on annettu määräykset eläinsuojan olosuhteista. Sen mukaan siat eivät saa olla jatkuvasti alttiina melulle, joka ylittää 65 desibeliä (dB(A)).

Melumallinnuksen mukaan poraus-, rammerointi- ja murskaustoiminnasta aiheutuvat melutasot jäävät sikalarakennuksen ulkopuolella alle 60 dB:n, asuinrakennusten piha-alueilla alle 55 dB:n ja vapaa-ajanrakennusten piha-alueilla alle 45 dB:n.

Määräyksillä 1 ja 2 vähennetään lähimmille häiriölle altistuville kohteille toiminnasta aiheutuvaa melu- ja värinähaittaa.

Koska lähimpään asuinrakennukseen on ottoalueen reunasta matkaa vain noin 325 metriä ja toiminta-alueen lähialueella on todettu olevan kirjooverkkoperhosen lisääntymisympäristö, on vuosittaista toiminta-aikaa lyhennetty haittojen vähentämiseksi kesäajan osalta hakemuksessa esitetystä ajasta neljällä ja puolella kuukaudella. Toiminta-ajassa on huomioitu ELY-keskuksen lausunnossa esitetty aika.

Rakennekatselmuksilla ja värinämittauksilla vähennetään räjäytystöistä läheisille asuin- ja eläinsuojakiinteistöille mahdollisesti aiheutuvaa haittaa.

Räjäytystyössä noudatetaan räjähdysainelainsäädännössä annettuja ohjeita ja määräyksiä. Räjäytysten suunnittelussa tulee huomioida lähisikala.

Mittausvelvoite perustuu ympäristönsuojelulain tarkoittamaan toiminnanharjoittajan selvilläolovelvollisuuteen. Toiminnanharjoittajan tulee tarvittaessa tehdä tai teettää myös melumittauksia.

Tiedottamalla työstä annetaan häiriölle altistuville kohteille mahdollisuus varautua meluhaittaan.

Määräyksellä 3 pyritään ehkäisemään lähiympäristölle toiminnasta aiheutuvia pölyhaittoja.

Kirjooverkkoperhosen lisääntymisalue huomioidaan pölyntorjunnassa hakemukseen liitettyjen Soimäen kirjooverkkoperhosselvitysten, pölyntorjuntasuunnitelman ja Etelä-Savon ELY-keskuksen lausunnon mukaisesti.

Kirjoverkkoperhonen on luontodirektiivin liitteen IV (a) laji, jonka lisääntymis- ja levähdyspaikkoja ei saa hävittää tai heikentää (luonnonsuojelulain 49 §). Kirjoverkkoperhosen lisääntymis- ja levähdyspaikan määritelmän mukaan lajin esiintymispaikoilla lisääntymis- ja levähdyspaikkoja ovat munintakasveja sisältävät avoimet ja puoliavoimet alueet, joilla todennäköisesti tapahtuu pääosa paritteluista ja joille naaraat munivat. Lisääntymispaikkojen ulkopuolella lajilla ei ole selkeästi määriteltäviä levähdyspaikkoja

Kirjoverkkoperhosen elinympäristöjä ovat tyypillisesti avoimen ja sulkeutuneemman kasvillisuuden vaihtumis- ja reunavyöhykkeet, kuten hakkuuaukeiden reunat, valoisa metsänlaidat, avokalliolaikut, sähkölinjojen alustat ja erilaiset pientareet, erityisesti metsäteiden ja peltojen reunat. Elinympäristöön lukeutuvat, mikäli niissä kasvaa munintakasveja, myös valoisa metsät jopa kymmenien metrien etäisyydelle reunasta sekä vastaavasti avoimet alueet laajemmalti. Laji suosii lämpimiä ja aurinkoisia tai puoliavoimia maastonkohtia, joissa kasvaa runsaasti maitikoita. Elinympäristöinä olevien avoimien alueiden sulkeuduttua laji häviää paikalta ja etsiytyy uudelle avoimelle laikulle, jos sellainen on löydettävissä.

Kirjoverkkoperhosen toukat kuoriutuvat keskikesällä ja elävät ryhmissä seittikyhäelmän sisällä. Talveksi ne valmistavat hyvin tiivistä seittiä olevan pesän, jonka sisällä ne talvehtivat keskenkasvuina. Toukat jatkavat syömistä keväällä oletettavasti jo huhtikuun alkupuolella. Aikuisia perhosia on havaittu kesäkuun alusta heinäkuun puoliväliin.

Määräyksillä 4, 5 ja 6 varmistetaan, ettei maaperää, vesistöä tai pohjavettä pilata. Pintavesien tarkkailua tehdään hakemuksen mukaisesti.

Määräyksellä 4 ehkäistään ennakkoon kemikaalien käsittelyssä ja varastoinnissa tapahtuvia mahdollisia ympäristövahinkoja.

Määräyksellä 5 ohjataan jätteitä ja vaarallisia jätteitä asialliseen käsittelyyn.

Määräys 7 on annettu välittömän ympäristövahingon torjunnan onnistumisen varmistamiseksi ja valvonnan tehostamiseksi.

Luvan saajan tulee huolehtia siitä, että lupapäätöksessä annetut määräykset toiminnan järjestämisestä annetaan tiedoksi myös alueella toimiville urakoitsijoille. (Määräys 8).

Määräykset 9 ja 10 ovat tarpeen ympäristöluvan valvonnan ja luvan mahdollisen muutostarpeen varalta. Lisäksi määräyksellä 9 varmistetaan, että toiminnan loputtua alueelle ei jää jätteitä tai muutakaan tarpeetonta materiaalia ja maa-ainesluvassa mainitut jälkihuoltotoimenpiteet suoritetaan.

Yhteisluvassa ympäristöluvan voimassaoloaika on sama kuin maa-ainesluvalla eli 10 vuotta. Voimassaoloaika on haetun mukainen.

SOVELLETUT OIKEUSOHJEET

Maa-aineslaki (555/1981): 3 § (Ainesten ottamisen rajoitukset), 4 § (Luvan varaisuus), 4 a § (Maa-aineslupahakemuksen ja ympäristölupahakemuksen yhteiskäsittely), 5 § (Ottamissuunnitelma), 5 a § (Kaivannaisjätteen jätehuoltosuunnitelma), 6 § (Luvan myöntämisedellytykset), 7 § (Lupaviranomainen), 9 § (Julkipano), 10 § (Luvan voimassaolo), 11 § (Lupamääräykset), 12 § (Vakuuden antaminen), 13 § (Kuuleminen), 23 a § (Ilmoitusvelvollisuus).

Valtioneuvoston asetus maa-ainesten ottamisesta (926/2005): 1 § (maa-ainesluvan hakeminen), 2 § (ottamissuunnitelma), 3 § (kuuleminen), 4 § (lausunnot), 6 § (lupapäätöksen sisältö), 7 § (tarkastusmenettely), 8 § (toimenpiteet maa-ainesluvan voimassaolon aikana), 9 § (maa-aineslain mukaiset ilmoitukset).

Ympäristönsuojelulaki (527/2014): § 6 (selvilläölovelvollisuus), § 7 (velvollisuus ehkäistä ja rajoittaa ympäristön pilaantumista), § 11 (sijoituspaikan valinta), § 14 (pilaantumisen torjuntavelvollisuus), § 15 (ennaltavarausvelvollisuus), § 16 (maaperän pilaamiskielto), § 17 (pohjaveden pilaamiskielto), § 19 (kemikaalien käyttöä koskevat erityiset velvollisuudet), § 20 (yleiset periaatteet ympäristön pilaantumisen vaaraa aiheuttavassa toiminnassa), § 22 (kunnan ympäristönsuojeluviranomainen), § 27 (yleinen luvanvaraisuus), § 29 (luvanvaraisen toiminnan olennainen muuttaminen), § 34 (toimivaltainen lupaviranomainen), § 39 (lupahakemus), § 42 (lausunnot), § 43 (muistutukset ja mielipiteet), § 44 (lupahakemuksesta tiedottaminen), § 48 (lupaharkinnan perusteet), § 49 (luvan myöntämisen edellytykset), § 52 (lupamääräykset pilaantumisen ehkäisemiseksi), § 53 (parhaan käyttökelpoisen tekniikan arviointi), § 58 (jäte- ja jätehuoltomääräykset), § 62 (seuranta- ja tarkkailumääräykset), § 70 (lupamääräyksen ja valtioneuvoston asetuksen suhde), § 83 (lupapäätöksen sisältö), § 84 (lupapäätöksen antaminen), § 85 (lupapäätöksestä tiedottaminen), § 87 (luvan voimassaolo), § 113 (kaivannaisjätteitä koskevat määräykset), § 114 (kaivannaisjätteen jätehuoltosuunnitelma), § 172 (tiedonsaanti- ja tarkastusoikeus), § 190 (muutoksenhaku), § 191 (valitusoikeus), § 198 (päätöksen täytäntöönpanokelpoisuus), § 205 (maksut)

Valtioneuvoston asetus ympäristönsuojelusta (713/2014): § 2 (kunnan ympäristönsuojeluviranomaisessa käsiteltävät lupa-asiat), § 3 (lupahakemuksen sisältö), § 4 (hakemukseen liitettävät tiedot), § 6 (lisätiedot jätteistä ja jätehuollosta), § 11 (kuulutus lupahakemuksesta ja asiakirjojen nähtävilläpito), § 12 (lupahakemuksesta pyydettyt)

lausunnot), § 13 (lupa-asian käsittely), § 14 (lupapäätöksen kertoelmaosan sisältö), § 15 (lupapäätöksen ratkaisuosan sisältö)

Eräistä naapuruussuhteista annettu laki (26/1920): § 17, § 18

Jätelaki (646/2011): § 12 (selvilläolo- ja tiedonantovelvollisuus), § 13 (jätteestä ja jätehuollosta aiheutuvan vaaran ja haitan ehkäiseminen), § 29 (jätteen luovuttaminen), § 72 (roskaamiskielto), § 118 (kirjanpito- ja tiedonantovelvollisuus), § 121 (siirtoasiakirja), § 122 (tiedonsaantioikeus)

Valtioneuvoston asetus jätteistä (179/2012): § 24 (siirtoasiakirjaan merkittävät tiedot ja niiden vahvistaminen)

Valtioneuvoston päätös melutason ohjearvoista (993/1992)

Valtioneuvoston asetus kivenlouhimojen, muun kivenlouhinnan ja kivenmurskaamojen ympäristönsuojelusta (800/2010)

Suomen ympäristökeskuksen julkaisu 25/2010: Paras käyttökelpoinen tekniikka (BAT) Ympäristöasioiden hallinta kiviainestuotannossa.

Valtioneuvoston asetus sikojen suojelusta 629/2012: § 6 (Eläinsuojan olosuhteet)

Mikkelin seudun ympäristölautakunnan 30.1.2019 § 11 hyväksymä ympäristönsuojelun maksutaksat ja taulukot 2019 § 3

Mikkelin seudun ympäristölautakunnan 22.1.2020 § 5 hyväksymä maa-aineslain mukaisten viranomaistehtävien maksutaksa 2020 § 2

HUOMAUTUS

Jos asetuksella annetaan ympäristönsuojelulain tai jätelain nojalla jo myönnetyn luvan määräystä ankarampia säännöksiä tai luvasta poikkeavia säännöksiä luvan voimassaolosta tai tarkistamisesta, on asetusta luvan estämättä noudatettava. (YSL 70 §)

MAA-AINESLUPA- JA YMPÄRISTÖLUPAMAKSU

Maa-aineslain mukaisista maksullisista suoritteista ja maa-aines- ja ympäristönsuojelulain mukaisesta yhteiskäsittelystä määrätään maa-ainestaksassa.

Maa-aineslupahakemuksen ja ympäristönsuojelulain (527/2014) mukaisen ympäristölupa-hakemuksen yhteiskäsittelystä peritään ympäristönsuojeluviranomaisen taksan mukainen ympäristöluvan hinta ja

puolet (50 %) maa-ainelain mukaisen ottamissuunnitelman tarkastamisen hinnasta.

Tästä päätöksestä peritään 3 600 € + 1 347 € ($0,5(480 \text{ €} + 0,009 \text{ €/k-m}^3 \cdot 246\,000 \text{ k-m}^3)$) = 4 947 €.

Luvanhaltijalta peritään vuosittain maa-aineslupaan liittyvää valvontamaksua kulloinkin voimassa olevan taksan mukaisesti. (MAL 23 §)

Maksuista saa hakea muutosta valittamalla Vaasan hallinto-oikeuteen kolmenkymmenen (30) päivän kuluessa tiedoksisaantipäivästä. Valitusosoitus on liitteenä.

MUUTOKSENHAKU

Tähän päätökseen saa hakea muutosta valittamalla Vaasan hallinto-oikeuteen kolmenkymmenen (30) päivän kuluessa tiedoksisaantipäivästä. Asian käsittelystä perittävästä maksusta valitetaan samassa järjestyksessä kuin pääasiasta. Valitusoikeus lupapäätöksestä on luvan hakijalla ja niillä, joiden oikeutta tai etua asia saattaa koskea, sekä niillä viranomaisilla, joiden tehtävänä on valvoa asiassa yleistä etua. Valitusosoitus on liitteenä. (YSL 190 § ja 191 §)

PÄÄTÖKSEN ANTAMINEN

Päätös annetaan tiedoksi julkisella kuulutuksella (YSL 85 §).

Hanna Pasonen
ympäristöpäällikkö

PÄÄTÖKSEN TIEDOKSI ANTAMINEN

Päätös
Hakijalle

Tiedoksi

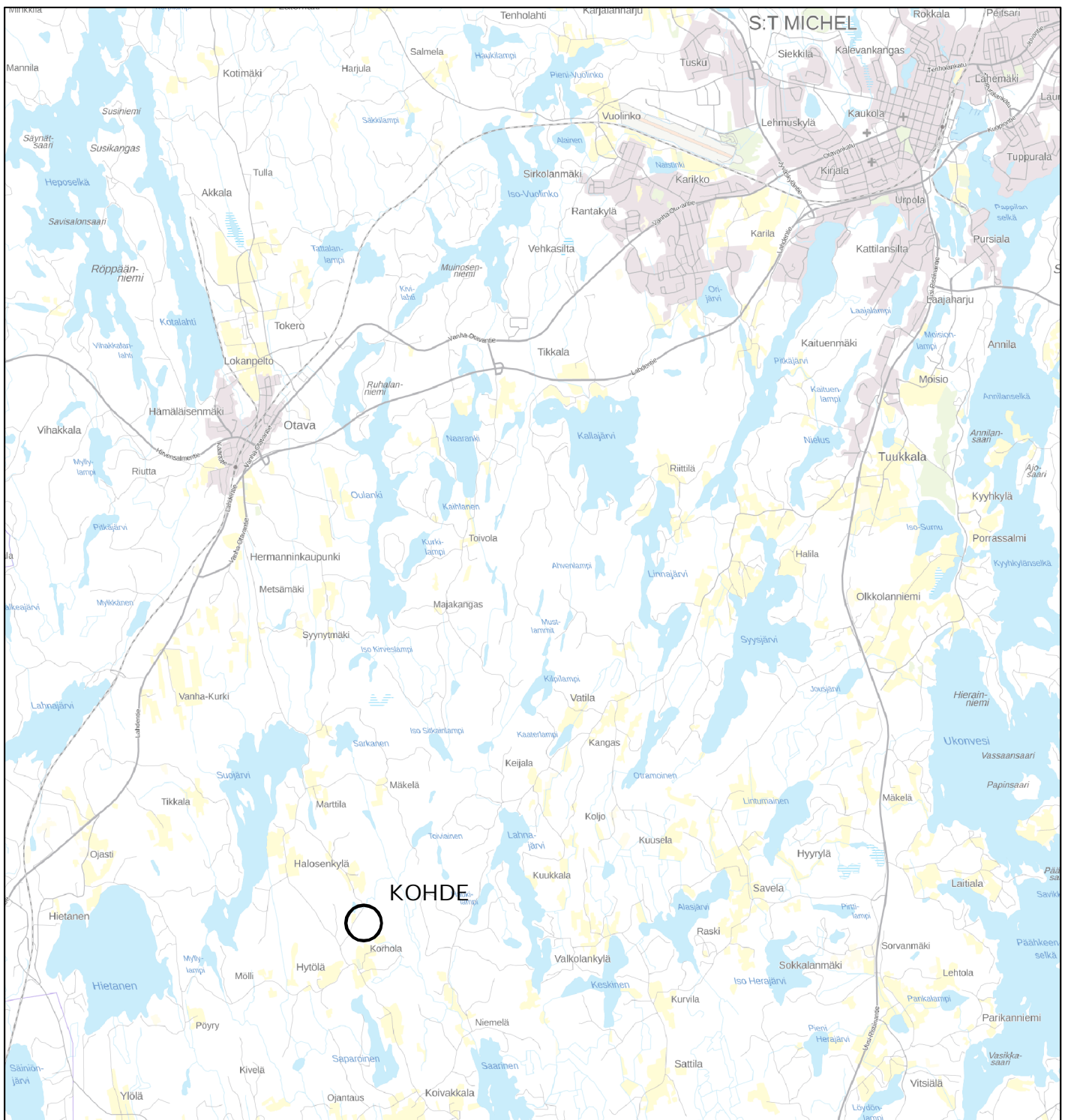
Etelä-Savon elinkeino-, liikenne- ja ympäristökeskus/Ympäristönsuojelun ja vesien käytön palvelut-yksikkö ja Alueiden käytön ja luonnonsuojelun palvelut -yksikkö

Muistutuksen tehneelle

Lausunnon antajille

Päätöksestä ilmoitetaan niille, joille on annettu erikseen tieto hakemuksesta.

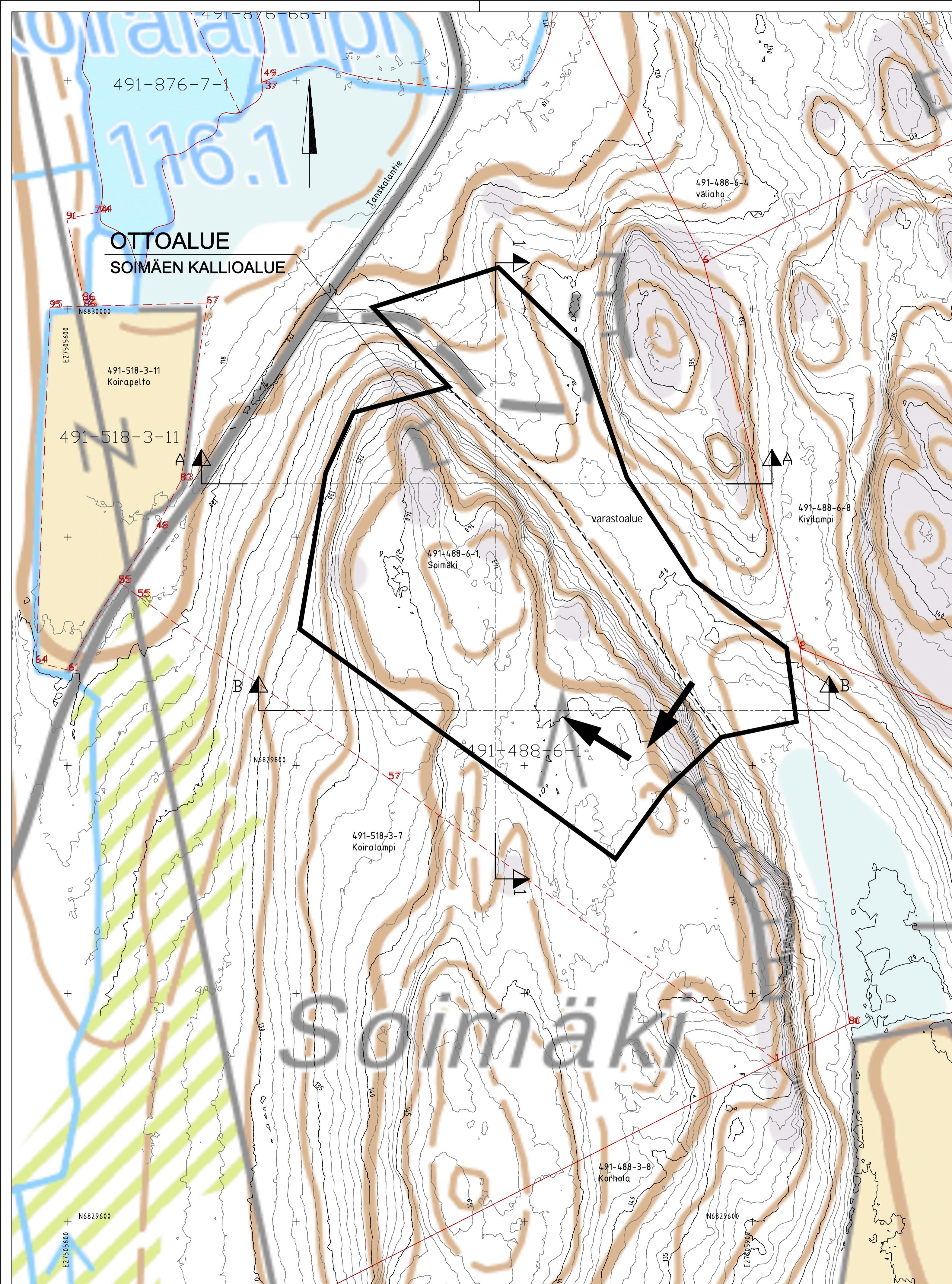
Tieto päätöksestä julkaistaan Mikkelin kaupungin verkkosivuilla ja osoitteessa www.julkipano.fi.



k. osa/ kylä Halosenkylä	kortteli/ tila Soimäki	Tontti/ Rn: o 491-488-6-1	Viranomaisen merkintöjä		
Rakennustoimenpide			Piiustuslaji Juokseva nro maa- ja kalliokiviainesten ottamissuunnitelma		
Rakennuskohteen nimi ja osoite Harju Pekka Soimäen kallioalue			Piirustuksen sisältö Mittakaava sijaintikartta		
Mikkeli			Suunn. ala GEO	Työnro 1510055821	Tiedosto 1510055821.dwg
			Piiustusnro 1	Piirustuksia	Muutos
hyv. TMas	suunn. MVal		piirt.		pvm 10.7.2020



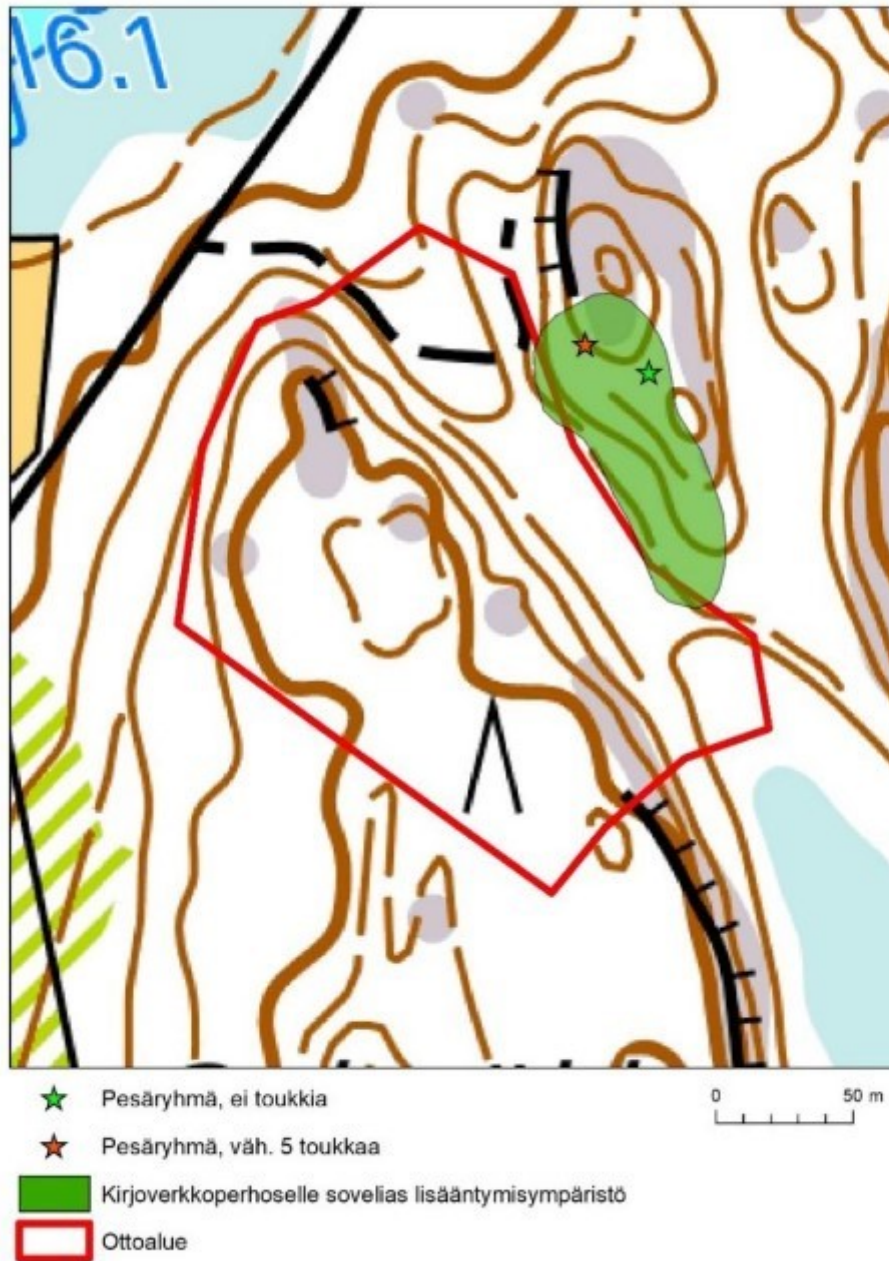
Ramboll
Jääkärintätkä 33
50130 Mikkeli
puh. 040 861 9314
www.ramboll.fi



Soimäki

Kartan koordinaatisto ETRS-GK27 ja N2000

A 16.9.2021 MVal Ottoalueen rajausta ja kallioleikkauksen aloituskohtaa muutettu			
kosa/ kylä Halosenkylä	kortteli/ tila Soimäki	torntti/ Rn:o 491-488-6-1	Vranomaisen merkintöjä
Rakennustoimipäide			Piirustustaji Jouko Sora mo
Rakennuskohteen nimi ja osoite Harju Pekka Soimäen kallioalue			maa- ja kallioleikkauksen ottamissuunnitelma Piirustuksen sisältö Suunnitelmapaketti Nykytilanne
			Mittakaava 1:1 000
Mikkeli			
RAMBOLL	Ramboll Jaakarinranta 33 50130 Mikkeli puh. 040 861 9314 www.ramboll.fi	Suunn. alia GEO	Työnro 1510055821
		Piirustusno 3	Piirustuksia Muutos A
hyv. TMas	suunn. MVal	piirt.	pvm 16.7.2020



Kuva 2. Kirjoverkkoperhosen pesäryhmien ja lajille soveliaan lisääntymisympäristön sijainti.